



Администрация Пермского муниципального округа Пермского края  
Комитет имущественных отношений

## РАСПОРЯЖЕНИЕ

23.01.2024

№ 168

### **Об установлении публичного сервитута на часть земельных участков**

В соответствии со ст. 23, гл. V.7 Земельного кодекса Российской Федерации, Федеральным законом от 25.10.2001 № 137-ФЗ «О введении в действие Земельного кодекса Российской Федерации», пп. 3.2.5 п. 3.2 разд. 3 Положения о комитете имущественных отношений администрации Пермского муниципального округа, утвержденного решением Думы Пермского муниципального округа Пермского края от 29.11.2022 № 48, на основании ходатайства публичного акционерного общества «Россети Урал» (ИНН 6671163413, ОГРН 1056604000970) (далее - ПАО «Россети Урал») от 09.01.2024 № 2:

1. Установить в интересах ПАО «Россети Урал» публичный сервитут общей площадью 437 кв.м на часть земельных участков:

- с кадастровым номером 59:32:1450002:60 (63 кв.м), расположенный по адресу: край Пермский, р-н Пермский, с/пос. Култаевское, д. Шилово, ул. Тракторная, №2/1;

- с кадастровым номером 59:32:1450002:534 (143 кв.м), расположенный по адресу: Пермский край, Пермский район, Култаевское с/п, д. Шилово, ул. Тракторная;

- с кадастровым номером 59:32:1450002:535 (144 кв.м), расположенный по адресу: Пермский край, Пермский район, Култаевское с/п, д. Шилово, ул. Тракторная;

- свободные земли в кадастровом квартале 59:32:1450002: (87 кв.м), расположенный по адресу: Пермский край, Пермский район.

Цель: Для строительства, реконструкции, эксплуатации, капитального ремонта объекта электросетевого хозяйства «ВЛ 0,4 кВ (4500091083)».

Срок: 49 лет.

2. Утвердить границы публичного сервитута земельного участка, указанного в п. 1 настоящего распоряжения, согласно прилагаемой схеме расположения границ публичного сервитута.

3. Срок, в течение которого использование указанного в п. 1 настоящего распоряжения земельного участка в соответствии с их разрешенным использованием будет невозможно или существенно затруднено в связи с осуществлением сервитута – 3 (три) месяца.

4. Порядок установления зон с особыми условиями использования территорий и содержание ограничений прав на земельные участки в границах таких зон установлен Постановлением Правительства РФ от 24.02.2009 № 160 «О порядке установления охранных зон объектов электросетевого хозяйства и особых условий использования земельных участков, расположенных в границах таких зон».

5. Плата за публичный сервитут устанавливается в соответствии с Федеральным законом от 29.07.1998 № 135-ФЗ (ред. от 19.12.2022) «Об оценочной деятельности в Российской Федерации» и методическими рекомендациями, утверждёнными приказом Минэкономразвития России от 04.06.2019 № 321, а также согласно приложению № 2 к настоящему распоряжению.

6. Комитету имущественных отношений администрации Пермского муниципального округа в течение 5 рабочих дней со дня подписания настоящего распоряжения:

6.1. направить настоящее распоряжение в Управление Федеральной службы государственной регистрации, кадастра и картографии по Пермскому краю;

6.2. направить настоящее распоряжение в ПАО «Россети Урал», а также сведения о лицах, являющихся правообладателями земельных участков, сведения о лицах, подавших заявления об учете их прав (обременений прав) на земельные участки, способах связи с ними, копии документов, подтверждающих права указанных лиц на земельный участок;

6.3. разместить настоящее распоряжение на официальном сайте Пермского муниципального округа в информационно-телекоммуникационной сети Интернет <https://permokrug.ru>.

7. Настоящее распоряжение вступает в силу со дня его подписания.

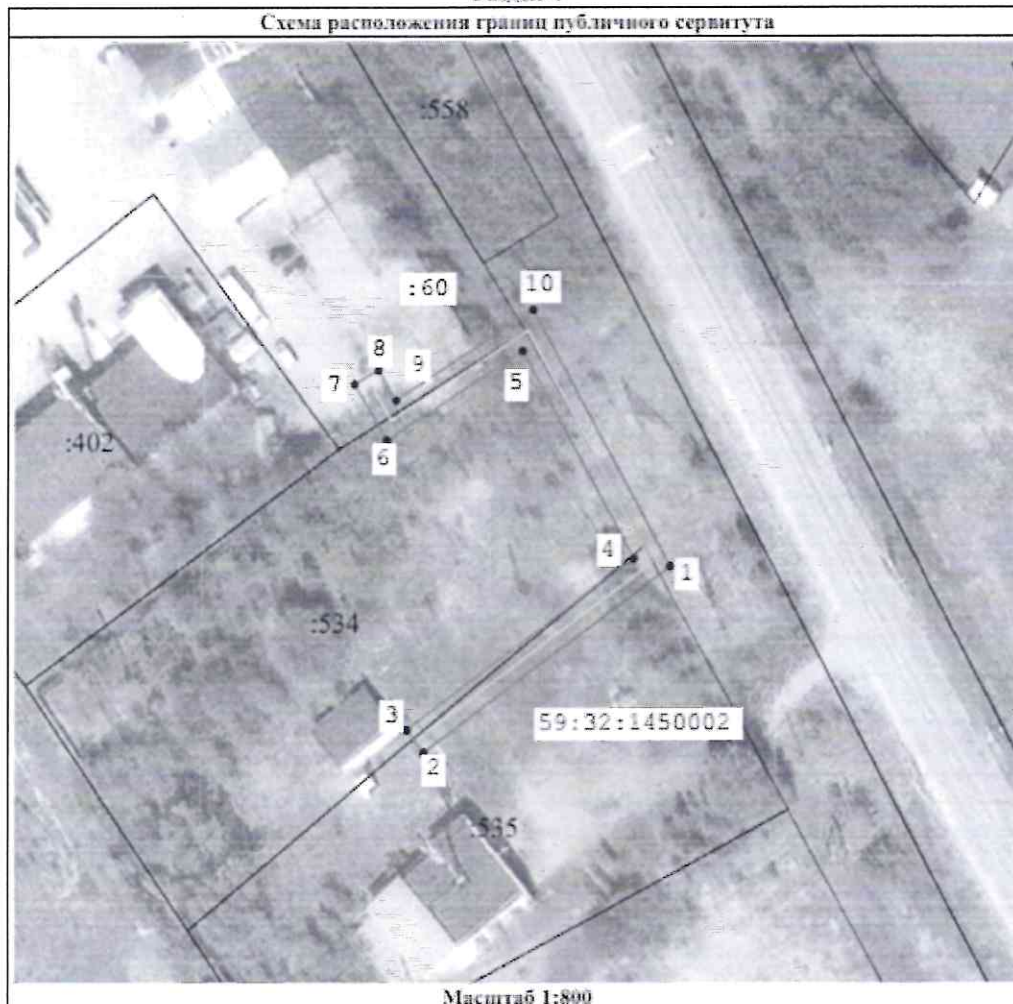
8. Контроль исполнения распоряжения возложить на заместителя председателя комитета М.В. Королеву.

Председатель комитета








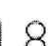


Е.А. Демидова

## СХЕМА РАСПОЛОЖЕНИЯ ГРАНИЦ ПУБЛИЧНОГО СЕРВИТУТА



Используемые условные знаки и обозначения:

-  - Характерная точка границы объекта
-  - Надпись кадастрового номера земельного участка
-  - Обозначение кадастрового квартала
-  - Граница объекта
-  - Проектное местоположение инженерного сооружения
-  - Существующая часть границы, имеющаяся в ЕГРН сведения о которой достаточны для определения ее местоположения
-  - Граница кадастрового квартала
-  - Обозначение номеров характерных точек границ объекта

Подпись \_\_\_\_\_ Пучнина К.Ю. Дата \_\_\_\_\_ 5 января 2023 г.

Место для оттиска печати (при наличии) лица, составившего описание местоположения границ объекта

| Сведения о местоположении границ объекта                        |               |              |   |  |  |
|---|---------------|--------------|---|--|--|
| 1. Система координат МСК-59 зона 2                              |               |              |   |  |  |
| 2. Сведения о характерных точках границ объекта                 |               |              |   |  |  |
| Обозначение<br>характерных<br>точек<br>границ                   | Координаты, м |              | Метод определения<br>координат характерной<br>точки           | Средняя<br>квадратическая<br>погрешность<br>положения<br>характерной<br>точки (M <sub>t</sub> ), м | Описание<br>обозначения точки<br>на местности (при<br>наличии) |
|   | X             | Y            |   |  |  |
| 1   | 2             | 3            | 4   | 5  | 6  |
| 1   | 508 415,06    | 2 210 735,88 | Метод спутниковых<br>геодезических измерений<br>(определений) | 0,10   | —  |
| 2   | 508 388,78    | 2 210 701,25 |   | 0,10   |  |
| 3   | 508 391,96    | 2 210 698,83 |   | 0,10   |  |
| 4   | 508 416,19    | 2 210 730,76 |   | 0,10   |  |
| 5   | 508 445,69    | 2 210 715,12 |   | 0,10   |  |
| 6   | 508 433,02    | 2 210 695,99 |   | 0,10   |  |
| 7   | 508 440,98    | 2 210 691,38 |   | 0,10   |  |
| 8   | 508 442,99    | 2 210 694,84 |   | 0,10   |  |
| 9   | 508 438,70    | 2 210 697,32 |   | 0,10   |  |
| 10  | 508 451,46    | 2 210 716,59 |   | 0,10   |  |
| 1   | 508 415,06    | 2 210 735,88 |   | 0,10   |  |
| 3. Сведения о характерных точках части (частей) границы объекта |               |              |   |  |  |
| 1   | 2             | 3            | 4   | 5  | 6  |
| —   | —             | —            | —   | —  | —  |

**Расчет платы  
за публичный сервитут**

Плата за публичный сервитут рассчитана в соответствии с п. 4 ст. 39.46 Земельного кодекса Российской Федерации на часть земельных участков:

- в кадастровом квартале **59:32:0630006:**

- Площадь земельного участка, обремененного сервитутом – 87 кв.м.
- Удельный показатель кадастровой стоимости – 364,38 руб/кв.м.
- Срок публичного сервитута – 49 лет
- Стоимость платы за сервитут:  $87 * 364,38 * 49 * 0,01\% = 155,34$  руб.

- с кадастровым номером **59:32:1450002:60**

- Площадь земельного участка – 18089 кв.м.
- Площадь земельного участка, обремененного сервитутом – 63 кв.м.
- Кадастровая стоимость земельного участка – 5 173 320,29 руб.
- Удельный показатель земельного участка за кв.м. – 285,99 руб/кв.м.
- Срок публичного сервитута – 49 лет
- Стоимость платы за сервитут:  $63 * 285,99 * 49 * 0,01\% = 88,29$  рублей.

**Размер платы за весь срок сервитута – 243,63 рублей (Двести сорок три рубля 63 копейки)**

**Платежные реквизиты**  
для внесения платы за публичный сервитут

**ИНН 5948066481**

**КПП 594801001**

**Наименование получателя** Управление Федерального казначейства по Пермскому краю (Комитет имущественных отношений администрации Пермского муниципального округа)

**Казначейский счет** 03100643000000015600

**Единый казначейский счет** 40102810145370000048

**Отделение Пермь Банка России // УФК по Пермскому краю г. Пермь**  
**БИК 015773997**

**ОКТМО 57546000**

**назначение платежа** плата за публичный сервитут от 23.01.2024 № 168

**КБК 542 1 11 05 410 14 0000 120**

